

Общество с ограниченной ответственностью
«КУРСКСТРОЙПРОЕКТ»

СРО-П-089-15122009

Свидетельство СРО № П-089-01022010-061/6 от 21.09.2016г.

Приложение №1

«УТВЕРЖДАЮ»

Глава Администрации Глушковского
района

Золотарев П.М.

« ____ » _____ 2018 г.

Заказчик: Администрация Кульбакинского сельского совета
Глушковского района Курской области

Проект планировки территории для размещения линейного объекта:
«Реконструкция сети водоснабжения в п.Новоивановка Кульбакинского
сельсовета Глушковского района Курской области»

Раздел 3. Материалы по обоснованию проекта
планировки. Графическая часть.

Раздел 4. Материалы по обоснованию проекта
планировки. Пояснительная записка

17/22 - ППТ

Книга 2

Арх. №201722

Главный инженер проекта

В.И. Домашев

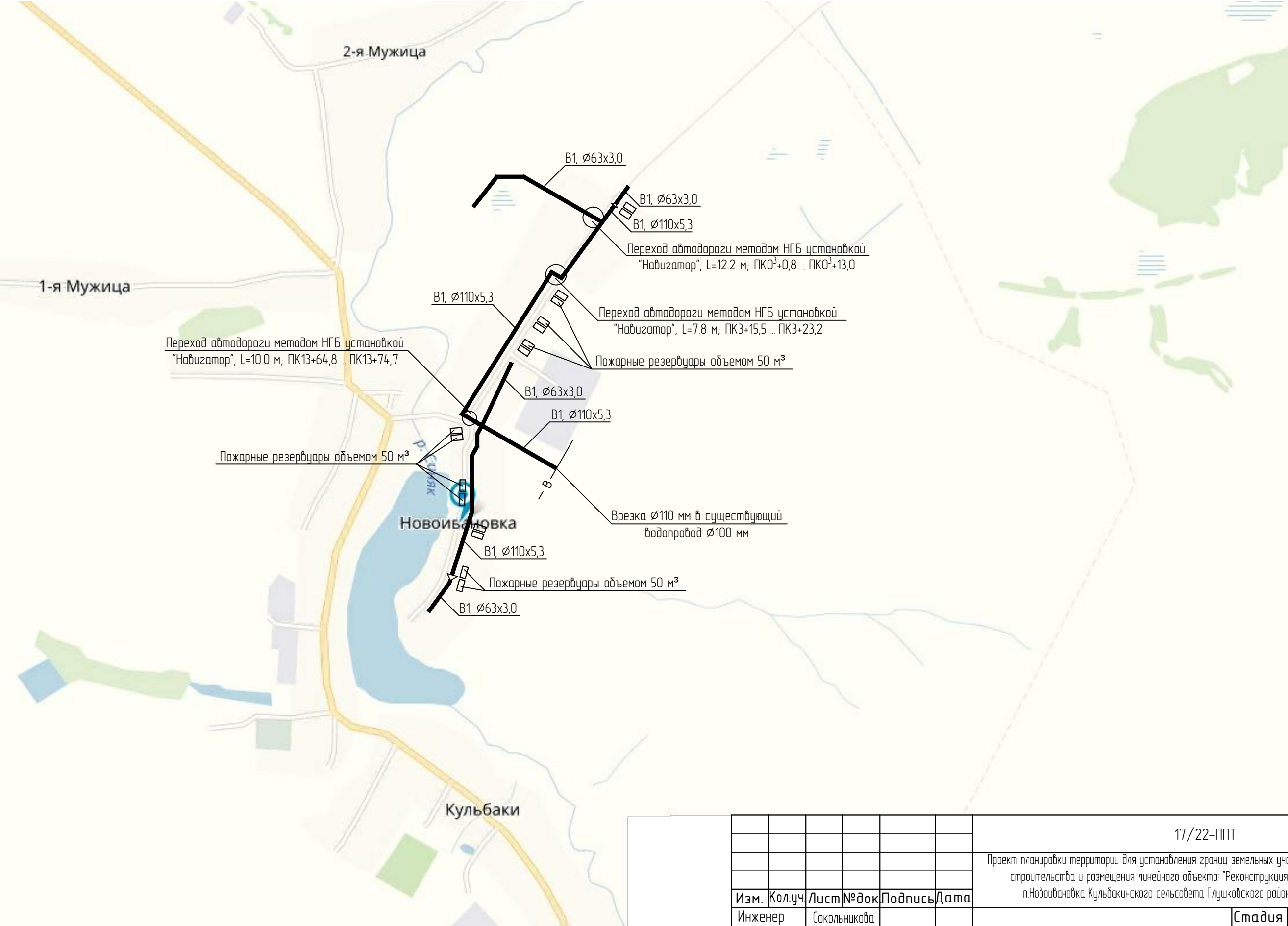
2018

Содержание

Обозначение	Наименование	Примечание
2	3	4
17/22- С	Содержание.	
17/22 - ППТ	Раздел 3. Материалы по обоснованию проекта планировки территории. Графическая часть.	
Лист 1	Схема линейного объекта	
Лист 2	Сечение полосы отвода	
Лист 3	Схема конструктивных и планировочных решений	
17/22 - ПЗ.ППТ	Раздел 4. Материалы по обоснованию проекта планировки территории. Пояснительная записка.	
17/22 ИД	1). Постановление Администрации Кульбакинского сельсовета Глушковского района Курской области № 68 от 15 ноября 2018 г. «О разработке проекта планировки территории и проекта межевания в его составе для установления границ земельных участков, предназначенных для строительства и размещения линейного объекта: «Реконструкция сети водоснабжения в п.Новоивановка Кульбакинского сельсовета Глушковского района Курской области»; 2). Постановление Администрации Кульбакинского сельсовета Глушковского района Курской области № от 2018 г. «Об утверждении проекта планировки территории и проекта межевания в его составе для установления границ земельных участков, предназначенных для строительства и размещения линейного объекта: «Реконструкция сети водоснабжения в п.Новоивановка Кульбакинского сельсовета Глушковского района Курской области». 3). Техническое задание на разработку проекта планировки территории.	

Инв. № подл.	Подпись и дата	Взам. инв. №	Инв. № дубл.	Подпись и дата

					17/22-С			
Изм	Лист	№ докумен.	Подпись	Дата	Содержание	Стадия	Лист	Листов
						П	1	1
						ООО «КУРСКСТРОЙПРОЕКТ»		
Разработ.	Сокольников							
ГИП	Домашев							



						17/22-ППТ		
						Проект планировки территории для установления границ земельных участков, предназначенных для строительства и размещения линейного объекта: "Реконструкция сети водоснабжения в п.Новоивановка Кульбакинского сельсовета Глушковского района Курской области"		
Изм.	Кол.уч.	Лист	№ док.	Подпись	Дата	Проект планировки территории	Стадия	Лист
Инженер	Сокольников						П	1
Н.контр.	Домашев					Схема линейного объекта	ООО "Курскстройпроект"	
ГИП	Домашев							

Схема полосы временного отвода на участках строительства для нерекультивируемых земель.

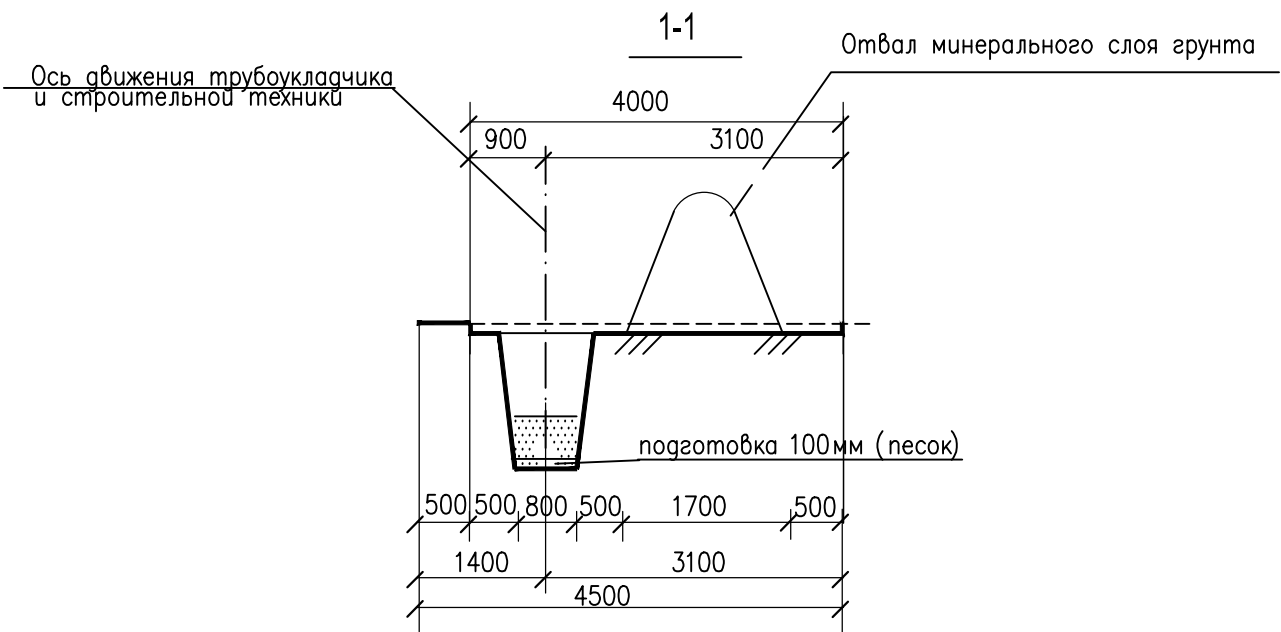
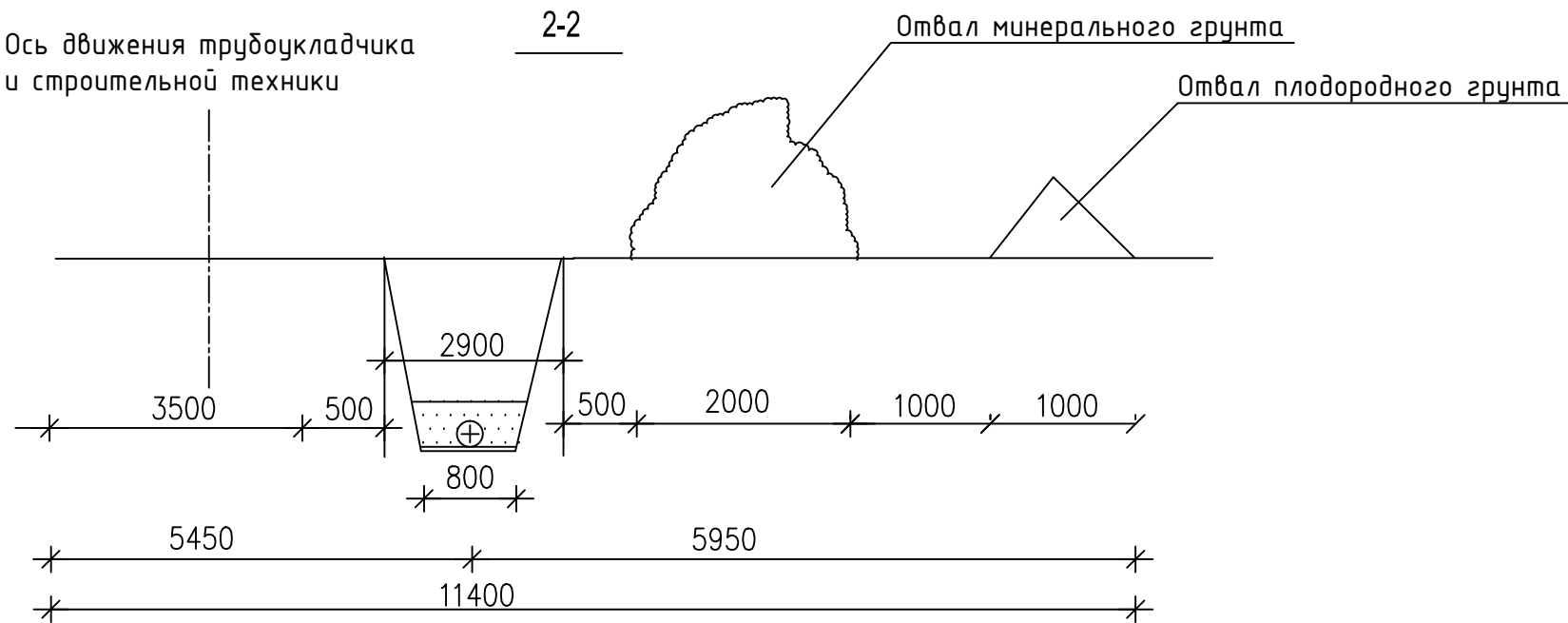


Схема полосы временного отвода на участках строительства для рекультивируемых земель.



Изм. № подл.	Подпись и дата	Взам. инв. №

						17/22-ППТ		
						Проект планировки территории для установления границ земельных участков, предназначенных для строительства и размещения линейного объекта: "Реконструкция сети водоснабжения в п.Народовановка Кульбакинского сельсовета Глушковского района Курской области"		
Изм.	Кол.уч.	Лист	№ док.	Подпись	Дата	Проект планировки территории	Стадия	Лист
Инженер		Сакольников					П	2
Н.контр.		Домашев				Сечение полосы отвода	ООО "Курскстройпроект"	
ГИП		Домашев						



- Условные обозначения:
- B1 — проектируемый водопровод
 - B — существующий водопровод
 - ▨ схема конструктивного и планировочного участка

						17/22-ППТ		
						Проект планировки территории для установления границ земельных участков, предназначенных для строительства и размещения линейного объекта: "Реконструкция сети водоснабжения в п.Новоибновка Кульбакинского сельсовета Глушковского района Курской области"		
Изм.	Кол.уч.	Лист	№ док.	Подпись	Дата	Проект планировки территории	Стадия	Лист
Инженер	Сокольников						П	3
Н.контр.	Домашев					Схема конструктивных и планировочных решений	ООО "Курскстройпроект"	
ГИП	Домашев							

Раздел 4. Материалы по обоснованию проекта планировки территории. Пояснительная записка.

а) описание природно-климатических условий территории, в отношении которой разрабатывается проект планировки территории

Курская область расположена в юго-западной части Европейской территории России и входит в состав Центрально-Черноземного района.

Исследуемый участок расположен в п. Новоивановка Глушковского района Курской области.

В геоморфологическом отношении участок приурочен к первой надпойменной террасе р.Мужица.

По климатическому районированию территории РФ для строительства участок изысканий относится к подрайону П-В (СП 131.13330.2012).

Значительное удаление от морей обуславливает континентальность климата с относительно холодной и продолжительной зимой и теплым, нередко жарким летом.

Основные климатические параметры следующие:

- средняя температура наружного воздуха наиболее жаркого месяца года +24⁰С;
- средняя температура наружного воздуха наиболее холодного месяца года -9,3⁰С;
- абсолютный максимум температуры наружного воздуха +37⁰С;
- абсолютный минимум температуры наружного воздуха -35⁰С;
- количество осадков теплого периода года (апрель-октябрь) – 375 мм;
- количество осадков холодного периода года (ноябрь-март) – 212 мм;
- суточный максимум осадков – 144 мм;
- роза ветров (январь/июнь), %:

С – 7/14 Ю – 8/5 В – 13/10 З – 16/17

СВ – 14/16 ЮЗ – 17/10 ЮВ – 15/9 СЗ – 10/19

Максимальная из средних скоростей ветра по румбам за январь–5,3 м/сек, за июль–3,5 м/сек.

Средняя толщина снежного покрова 26-30 см. Нормативная глубина сезонного промерзания для суглинка 1,17 м, для супеси, песка – 1,42 м.

Зона влажности – нормальная.

Район по сейсмической опасности характеризуется как умеренно опасный (интенсивность менее 6 баллов СП 14.13330.2014).

б) обоснование определения границ зон планируемого размещения линейных объектов.

Границы образуемого участка для размещения линейного объекта – водопровода устанавливаются в соответствии со своим функциональным назначением и обеспечивают нормируемые условия эксплуатации линейного объекта.

в) обоснование определения границ зон планируемого размещения линейных объектов, подлежащих переносу из зон планируемого размещения линейных объектов.

В связи с отсутствием линейных объектов, подлежащих переносу из зон планируемого размещения линейных объектов, обоснование определения границ отсутствует.

г) обоснование определения предельных параметров застройки территории в границах зон планируемого размещения объектов капитального строительства, входящих в состав линейных объектов

По трассе проектируемого водопровода отсутствуют сохраняемые объекты капитального строительства, входящие в состав линейного объекта.

Подпись и дата	
Инв. № дубл.	
Взам. инв. №	
Подпись и дата	
Инв. № подл.	

Изм	Лист	№ докумен.	Подпись	Дата	17/22- ПЗ.ППТ			
Разработ.	Сокольников				Проект планировки территории	Стадия	Лист	Листов
Проверил						П	1	2
						ООО		
ГИП	Домашев					«КУРСКСТРОЙПРОЕКТ»		

д) ведомость пересечений границ планируемого размещения линейного объекта (объектов) с сохраняемыми объектами капитального строительства (здание, строение, сооружение, объект, строительство которого не завершено), существующими и строящимися на момент подготовки проекта планировки территории.

Ведомость пересечений границ планируемого размещения линейного объекта с сохраняемыми объектами капитального строительства не разрабатывалась, в связи с отсутствием строительства объектов капитального, существующего и строящегося на момент подготовки проекта планировки территории.

е) ведомость пересечений границ зон планируемого размещения линейного объекта (объектов) с объектами капитального строительства, строительство которых запланировано в соответствии с ранее утвержденной документацией по планировке территории.

Ведомость пересечений границ планируемого размещения линейного объекта с объектами строительства, строительство которых запланировано в соответствии с ранее утвержденной документацией по планировке территории не разрабатывалась, в связи с отсутствием документации по планировке территории.

ж) ведомость пересечений границ зон планируемого размещения линейного объекта (объектов) с водными объектами (в том числе с водотоками, водоемами, болотами и т.д.)

Ведомость пересечений границ зон планируемого размещения линейного объекта с водными объектами не разрабатывалась, в связи с отсутствием по трассе проектируемого водопровода водных объектов.

Сведения о соответствии разработанной документации требованиям законодательства о градостроительной деятельности.

«ДОКУМЕНТАЦИЯ ПО ПЛАНИРОВКЕ ТЕРРИТОРИИ ЛИНЕЙНОГО ОБЪЕКТА ВЫПОЛНЕ-
НА НА ОСНОВАНИИ ДОКУМЕНТОВ ТЕРРИТОРИАЛЬНОГО ПЛАНИРОВАНИЯ, ПРАВИЛ ЗЕМ-
ЛЕПОЛЬЗОВАНИЯ И ЗАСТРОЙКИ В СООТВЕТСТВИИ С ТРЕБОВАНИЯМИ ТЕХНИЧЕСКИХ РЕ-
ГЛАМЕНТОВ, НОРМАТИВОВ ГРАДОСТРОИТЕЛЬНОГО ПРОЕКТИРОВАНИЯ, ГРАДОСТРОИ-
ТЕЛЬНЫХ РЕГЛАМЕНТОВ С УЧЕТОМ ГРАНИЦ ТЕРРИТОРИЙ ОБЪЕКТОВ КУЛЬТУРНОГО
НАСЛЕДИЯ, ВКЛЮЧЕННЫХ В ЕДИНЫЙ ГОСУДАРСТВЕННЫЙ РЕЕСТР ОБЪЕКТОВ КУЛЬТУР-
НОГО НАСЛЕДИЯ (ПАМЯТНИКОВ ИСТОРИИ И КУЛЬТУРЫ) НАРОДОВ РОССИЙСКОЙ ФЕДЕ-
РАЦИИ. ГРАНИЦ ТЕРРИТОРИЙ ВНОВЬ ВЫЯВЛЕННЫХ ОБЪЕКТОВ КУЛЬТУРНОГО НАСЛЕ-
ДИЯ, ГРАНИЦ ЗОН С ОСОБЫМИ УСЛОВИЯМИ ИСПОЛЬЗОВАНИЯ ТЕРРИТОРИЙ».

Главный инженер проекта

В.И. Домашев

Инв. № подл.	Подпись и дата
Взам. инв. №	Инв. № дубл.
Подпись и дата	
Инв. № подл.	

Изм.	Лист	№ докум.	Подп.	Дата	17/22- ПЗ.ППТ	Лист
						2

**АДМИНИСТРАЦИЯ
КУЛЬБАКИНСКОГО СЕЛЬСОВЕТА
ГЛУШКОВСКОГО РАЙОНА КУРСКОЙ ОБЛАСТИ**

307462 Курская область, Глушковский район, с.Кульбаки, д.322 ОГРН 1024600746741 ИНН 4603000512 КПП 460301001 тел (47132) 3-15-44, факс 3-15-43, E-mail: adm_kulbakinskogo_ss@mail.ru

ПОСТАНОВЛЕНИЕ

15 ноября 2018 года № 68

О разработке проекта планировки территории и проекта межевания в его составе для установления границ земельных участков в п. Новоивановка предназначенных для строительства и размещения линейного объекта: «Реконструкция сетей водоснабжения в п. Новоивановка Кульбакинского сельсовета Глушковского района Курской области»

В соответствии со статьями 41,45 Градостроительного кодекса Российской Федерации и рассмотрев заявление общества с ограниченной ответственностью «Курскстройпроект» Администрация Кульбакинского сельсовета Глушковского района Курской области постановляет:

1. Разрешить обществу с ограниченной ответственностью «Курскстройпроект» подготовить проект планировки и проект межевания территории для проектирования и строительства линейного объекта : «Реконструкция сетей водоснабжения в п. Новоивановка Глушковского района Курской области»

2. Обществу с ограниченной ответственностью «Курскстройпроект»:

- обеспечить подготовку документации по планировке территории в объеме ,предусмотренном статьями 42,43 градостроительного кодекса Российской Федерации;

- предоставить разработанную документацию по планировке территории в Администрацию Кульбакинского сельсовета Глушковского района Курской области на проверку на соответствие требованиям пункта 10 статьи 45 Градостроительного кодекса Российской Федерации и принятия решения о направлении данной документации Главе Кульбакинского сельсовета Глушковского района Курской области на утверждение.

3. Опубликовать настоящее постановление на официальном сайте муниципального образования «Кульбакинский сельсовет» и информационно-телекоммуникационной сети «Интернет» в установленном порядке.

4. Постановление вступает в силу со дня его подписания.

Глава Администрации
Кульбакинского сельсовета



В.В.Минаков

«Согласовано»

«Утверждаю»

Руководитель

Глава администрации Глушковского района

ООО «Курскстройпроект»

(наименование сельского поселения)

В.И. Домашев _____

П.М. Золотарев _____

« ____ » ____ 2018 г.

« ____ » ____ 2018 г.

Техническое задание

на разработку Проекта планировки территории и проекта межевания в его составе для установления границ земельных участков предназначенных для строительства и размещения линейного объекта: «Реконструкция сети водоснабжения в п.Новоивановка Кульбакинского сельсовета Глушковского района Курской области».

№	Наименование разделов	Содержание
1	Основание для разработки проекта	<p>Договор №17/22</p> <p>Постановление Администрации Кульбакинского сельсовета Глушковского района Курской области № 68 от 15 ноября 2018 г. «О разработке проекта планировки территории и проекта межевания в его составе для установления границ земельных участков, предназначенных для строительства и размещения линейного объекта: «Реконструкция сети водоснабжения в п.Новоивановка Кульбакинского сельсовета Глушковского района Курской области».</p> <p>Постановление Администрации Кульбакинского сельсовета Глушковского района Курской области № от 2018 г. «Об утверждении проекта планировки территории и проекта межевания в его составе для установления границ земельных участков, предназначенных для строительства и размещения линейного объекта: «Реконструкция сети водоснабжения в п.Новоивановка Кульбакинского сельсовета Глушковского района Курской области»</p>

		Федеральный закон от 29 декабря 2004 г. № 191-ФЗ «О введении в действие Градостроительного кодекса Российской Федерации» с дополнениями, ст. 41-46 градостроительного кодекса РФ, Федеральный закон от 06.10.2003 г. № 131 –ФЗ «Об общих принципах организации местного самоуправления в Российской Федерации», Закон Курской области «О градостроительной деятельности в Курской области» от 31.10.2006 г. № 76 -ЗКО
2	Заказчик	Администрация Кульбакинского сельсовета Глушковского района Курской области
3	Источник финансирования	Средства местного бюджета
4	Исполнитель	ООО «Курскстройпроект»
5	Нормативные требования	<p>Разработку Проекта планировки осуществлять в соответствии с требованиями действующего законодательства:</p> <ul style="list-style-type: none"> - Градостроительный кодекс российской Федерации от 29.12.2004 г. № 190-ФЗ; - Федеральный закон от 29.12.2004 г. № 191-ФЗ "О введении в действие Градостроительного кодекса Российской Федерации"; - Земельный кодекс Российской Федерации; - ФЗ "Об охране окружающей среды" № 7 - ФЗ от 10.02.2002 г.; - ФЗ "Об объектах культурного наследия (памятники истории и культуры) народов Российской Федерации" № 73 - ФЗ от 25.06.2002 г.; - ФЗ "Об общих принципах организации местного самоуправления в Российской Федерации" № 131 - ФЗ от 06.10.2003 г.; - СП 42.13330.2011 г. "Градостроительство. Планировка и застройка городских и сельских поселений"; - методические рекомендации по порядку разработки, согласования, экспертизе и утверждению градостроительной документации муниципальных

		<p>образований; Фонд "Институт экономики города" (в части, не противоречащей Градостроительному кодексу Российской Федерации);</p> <p>- СанПиН 2.2.2.1/2.0.1.1.1200-03;</p> <p>- другие нормативно - правовые федеральные, региональные и муниципальные правовые акты.</p>
6	Сроки выполнения работ	Согласно договора №17/22
7	Исходные данные	<p>Исходная проектная документация и иные графические материалы:</p> <ul style="list-style-type: none"> - Схема территориального планирования Глушковского района Курской области; - Генеральный план Кульбакинского сельсовета Глушковского района Курской области (при наличии); - Правила землепользования и застройки; - Ранее разработанные и утвержденные проекты планировки территории, проекты застройки земельных участков (при наличии); - Материалы кадастрового деления территории, а также материалы по собственникам участков в электронном и бумажном виде на территорию, в границах которой осуществляется подготовка документации по планировке территории; - Перечень спецобъектов с параметрическими характеристиками (военные объекты, кладбища, скотомогильники и т.д.); - Материалы по границам объектов культурного наследия, памятникам археологии. <p>Исходная нормативно - правовая документация:</p> <ul style="list-style-type: none"> - нормативно - правовой акт "О разработке проекта планировки территории и проекта межевания в его составе для установления границ земельных участков предназначенных для строительства и размещения линейного объекта: «Реконструкция сети

		<p>водоснабжения в п.Новоивановка Кульбакинского сельсовета Глушковского района Курской области».</p> <p>- нормативно - правовой акт "О порядке организации и проведения публичных слушаний" по проекту планировки.</p> <p>Порядок предоставления информации.</p> <p>Информация предоставляется заказчиком исполнителю в электронном виде на этапе сбора и обработки исходных данных. Также Заказчик оказывает содействие в получении дополнительных исходных данных, необходимых Исполнителю для выполнения обязательств по муниципальному контракту.</p>
8	Цели и задачи	<p>Проект планировки разрабатывается в целях:</p> <ul style="list-style-type: none"> - установления границ земельных участков предназначенных для строительства и размещения линейных объектов; - в целях соблюдения права человека на благоприятные условия жизнедеятельности, прав и законных интересов правообладателей земельных участков и объектов капитального строительства; <p>Задачи:</p> <ul style="list-style-type: none"> - разработка проекта планировки территории и проекта межевания в его составе для определения границ земельных участков, необходимых для строительства и размещения линейных объектов.
9	Состав и этапы разработки	<p>Перечень материалов в составе проекта планировки:</p> <p><i>Текстовая часть основной части проектов планировки включает следующие материалы:</i></p> <ul style="list-style-type: none"> - Положения о размещении объектов капитального строительства федерального, регионального и местного значения, а также характеристики планируемого развития сетей инженерного обеспечения, транспортной инфраструктуры, линий связи; - В положении в зависимости от особенностей земельных участков могут указываться принципиальные

		<p>мероприятия, необходимые для их использования в целях размещения линейных объектов.</p> <p><i>Графическая часть основной части проекта планировки представляется на топографической подоснове, выдаваемой в качестве исходных данных к проекту, в масштабах, М1: 1000</i></p> <p>На чертежах основной части проекта планировки отображаются:</p> <p>а) границы земельного участка, предназначенного для размещения линейного объекта, с выделением существующих сохраняемых, реконструируемых, ликвидируемых и проектируемых объектов, в том числе:</p> <ul style="list-style-type: none"> - магистральные сети и сооружения с указанием мест их подключения к действующим линиям, головным сооружениями источникам; - внутриквартальные распределительные сети и сооружения с указанием мест подключения внутриквартальных сетей к магистральным сетям и сооружениям; - объекты транспортной инфраструктуры с выделением эстакад, путепроводов, мостов, тоннелей, депо и станций пассажирского транспорта, сооружений и устройств хранения и обслуживания транспортных средств (в том числе и подземных) и иных подобных объектов в соответствии с действующими нормативно-техническими документами. <p>В случае расположения мест подключения сетей инженерно – технического обеспечения к существующим и проектным головным источникам инженерного обеспечения, расположенным вне границ проекта планировки, то они отображаются не на чертеже основной части проекта, а на схеме инженерного обеспечения территории в составе обосновывающих материалов проекта планировки.</p> <p>б) красные линии, на которых отображаются существующие или проектируемые красные линии при размещении линейного объекта в границах территорий</p>
--	--	--

		<p>общего пользования населенных пунктов;</p> <p>в) границы зон планируемого размещения объектов капитального строительства федерального. Регионального, местного значения в случае размещения таких объектов границ проекта планировки.</p> <p><i>Текстовая часть материалов по обоснованию проектов планировки включает следующие материалы:</i></p> <p>Пояснительная записка материалов по обоснованию содержит описание и обоснование положений, касающихся:</p> <p>а) определения параметров планируемых линейных объектов;</p> <p>б) защиту территорий от чрезвычайных ситуаций природного и техногенного характера, обеспечению пожарной безопасности;</p> <p>в) иных вопросов планировки территории при размещении линейных объектов.</p> <p><i>Графическая часть обоснований проекта планировки представляется на топографической подоснове, выдаваемой в качестве исходных данных к проекту, в масштабах $M : 1000 - M : 10000$:</i></p> <p>а) ситуационная схема расположения линейного объекта в произвольном масштабе, позволяющем его размещение при обеспечении охранный зоны;</p> <p>б) схема использования территории в период подготовки проекта планировки (опорный план) в $M 1 : 10000$, на которой отображаются:</p> <ul style="list-style-type: none"> - границы земельных участков с указанием категорий земель, территориальных зон, в пределах границ размещения линейного объекта, - существующие объекты в границах проектирования, - красные линии (в границах населенных пунктов), - границы размещения линейного объекта; <p>в) схема вертикальной планировки и инженерного</p>
--	--	---

		<p>обеспечения территории М 1 : 1000 – М 1 : 10000.</p> <p>На схеме показываются:</p> <ul style="list-style-type: none"> - мероприятия по инженерной подготовке территорий, обеспечивающие размещение линейных объектов, - иные материалы в графической форме необходимые для обоснования границ земельных участков для размещения линейных объектов. <p><i>Проект межевания разрабатывается в составе графических и текстовых материалов.</i></p> <p>Графические материалы выполняются в масштабе 1 : 500 – 1 : 2000 и включают в себя план фактического использования территории и проект межевания территории, на которых указываются красные линии, границы земельных участков, контуры зданий и сооружений, существующие и проектируемые территории общего пользования, публичные сервитуты.</p> <p>Пояснительная записка содержит территории, на которой осуществляется межевание, сведения об использованных материалах по установлению границ земельных участков и особенностях межевания, перечень публичных сервитутов, обоснования принятых решений.</p> <p>Обязательными положениями межевания территорий являются:</p> <ul style="list-style-type: none"> - границы земельных участков; - предложения по установлению публичных сервитутов. <p>Этапы разработки и утверждения Проекта планировки территории и проекта межевания в его составе для установления границ земельных участков, предназначенных для строительства и размещения линейного объекта: «Реконструкция сети водоснабжения в п.Новоивановка Глушковского района Курской области».</p> <p>Разработка проекта планировки осуществляется в два этапа в соответствии с календарным планом (приложение 2).</p>
--	--	--

		<p>1-ый этап включает в себя сбор и обработку исходных данных, создание электронного картографического материала, уточнение современного использования территории. Осуществляемых и планируемых градостроительных изменений (работа с материалами кадастрового деления, картами и сведениями о землепользователях, документами территориального планирования), разработку проекта планировки. Завершается первый этап передачей проектной документации заказчику на согласование в одном экземпляре на бумажном и электронном носителе.</p> <p>2-ой этап – согласование проекта планировки. Участие в публичных слушаниях (публичные слушания по проекту планировки проводятся в порядке. Установленном Градостроительным кодексом РФ). Анализ протоколов публичных слушаний, подготовка заказчиком сводной таблицы замечаний и предложений, а также комментариев к проекту, в органах администрации и поступивших предложений от заинтересованных лиц. Внесение правок в текстовую часть проекта и в картографические материалы в соответствии с поступившими замечаниями и предложениями.</p> <p>Завершается второй этап подготовки окончательной редакции проекта планировки (с учетом мнений и замечаний, высказанных на публичных слушаниях и отраженных в протоколе общественных слушаний). Представление Заказчику подготовленного с учетом замечаний и предложений проекта окончательной редакции проекта планировки.</p>
10	Требования к сдаваемым материалам	<p>Графические материалы градостроительной документации выполняются на топографической основе, переданной Заказчиком (в электронном виде), с учетом обеспечения постоянного их хранения на срок, установленный градостроительным законодательством об информационном обеспечении градостроительной деятельности.</p> <p>Материалы сдаются комплектом, состоящим из диска, с электронным видом проекта и его копиями на твердом носителе (бумаге) в 3-х экземплярах.</p>

		<p>Формат записи диска должен позволять заказчику считывать и использовать информацию с данного диска без применения дополнительных программ на современном, на момент сдачи работы, компьютерном оборудовании.</p> <p>Разрабатываемая электронная версия проекта должна быть представлена в бумажном и электронном виде в формате ГИС MapInfo или других программах, поддерживающих конвертацию в ГИС MapInfo и иметь возможность редактирования. Текстовая часть должна быть представлена в формате MicroSoft Word.</p>
11	Контроль и приемка работ	Контроль и приемка продукции осуществляется по этапам выполненных работ согласно календарному плану, с составлением актов сдачи и приемки работ. Контроль и приемка работ производится специалистами администрации. При приемке будут оцениваться полнота и достоверность материалов, и обоснованность проектных решений.
12	Требования к исполнителю	Отсутствие в реестре недобросовестных поставщиков.
13	Дополнительные условия	В процессе разработки проекта планировки некоторые положения Технического задания могут быть откорректированы по взаимному согласию Заказчика и Исполнителя.